

Principios básicos de Feng Shui

según la Escuela de la Brújula
Xuan Kong Fei Xing

風水

Elaborado por Diana Árbol Ragel

diana.arbol@gmail.com

Telf. 685702330

Índice

1. Introducción	2
2. Conceptos de feng shui	3
2.1. El vacío	3
2.2. El Chi, Qi o energía vital	5
2.3. El Tai Chi	5
2.4. El Yin y el Yang	6
2.5. Los 5 elementos (Wu Xing)	7
2.6. Los 5 animales celestiales	9
3. Geobiología y la contaminación electromagnética	12
4. La carta geomántica	13
4.1. Combinaciones y aspectación	14
4.2. Números Kua	14
5. Lectura del mapa de estrellas	16



Un estudio de feng shui puede contener información muy profunda y aparentemente complicada sobre un lugar. Por ese motivo es conveniente conocer los términos en los que se desarrolla, es decir, los propios de la filosofía china, para que nos resulte más sencillo y lógico el entendimiento de la lectura del lugar y poder desarrollarlo posteriormente de manera intuitiva.

A continuación desarrollamos una explicación sencilla de dichos principios y términos.



1. Introducción

El antiguo arte chino del feng shui traducido literalmente como "viento y agua" es cada día más conocido en todo el mundo, sobre todo a medida que las personas perciben que su entorno puede ser una fuente de recursos donde cuidar y mejorar sus vidas.

Muchas de las características del feng shui están basadas en principios lógicos y estéticos donde el sentido común y la búsqueda de la belleza son muy importantes, además existen otras variables que se sirven de los ciclos de tiempo o las líneas magnéticas de la tierra.

Los consultores de feng shui aplican generalmente este arte a la mejora de la salud, los ingresos económicos, la capacidad de estudio o el encuentro de mejores relaciones ya sean personales o comerciales, etc. Para los sabios taoístas, el feng shui tiene su propio marco de actuación, englobándose dentro de lo que se llama "**suerte de la tierra**", es decir, la influencia del entorno sobre la vida de las personas.

Además de esta influencia, se tiene en cuenta lo que ellos llaman el **Qi del cielo** (características innatas desde el nacimiento) y el **Qi del hombre** (su esfuerzo, dedicación y tesón personal). Como puede verse, el Qi de la tierra es un factor que interfiere en los demás pero no es un hecho final y absoluto, por tanto el feng shui ha de verse como una interrelación o ayuda a otros factores, no como una panacea que subsana de forma mágica todos nuestros problemas.

Los chinos llaman a estos factores las tres suertes, denominando *Ren Chai* a la suerte de hombre, *Tien Chai* a la suerte del cielo y *Ti Chai* a la suerte de la tierra.

En las siguientes líneas se comentan algunas ideas sobre aspectos que podemos tener en cuenta al acercamos por primera vez a este arte.

El feng shui se nutre principalmente de conceptos utilizados en la filosofía china como la palabra **Chi o Qi** sinónima de energía. El feng shui se sintetiza en promover la circulación de lo que se suele llamar Sheng Qi o (energía favorable) en contra del concepto Sha Qi que alude a energía enferma. También se estudia el equilibrio entre el yin y yang (los polos energéticos opuestos), la correcta distribución de los 5 elementos (fuego, tierra, metal, agua y madera), la influencia de las **¡Error! Referencia de hipervínculo no válida.** y sus trigramas, las ramas terrestres y troncos celestes, etc. Estos principios se aplican a la medicina china, el Qi Gong, el Tai Chi, las artes marciales y al conocimiento chino en general.

Al realizar un estudio de feng shui según la escuela clásica de la brújula Xuan Kong Fei Xing (que tiene en cuenta el tiempo y la dirección de la fachada), se utiliza una brújula de precisión, para obtener los grados a los que da la fachada del lugar para calcular las direcciones del espacio, calcular los periodos de construcción y/o reformas más propicios.

También es necesario preguntar sobre las fecha de nacimiento de los habitantes, observar atentamente las formas interiores y exteriores del lugar y con ello elaborar una *carta geomántica* que incluya observaciones sobre la evolución en el tiempo del espacio y los consejos para su mejor equilibrio.

En la vida moderna actual, un estudio de feng shui es recomendable que esté acompañado de la observación de posibles problemas de contaminación electromagnética, materiales y lectura de las alteraciones en el subsuelo. En última instancia se ha de observar cualquier elemento de su entorno que sea de interés para la verdadera mejora de su hábitat o lugar de trabajo.

Para terminar tenga en cuenta al aplicar el feng shui principios como el orden, la limpieza y la vitalidad que emana de su entorno. Recuerde que el feng shui tiene en sus puntos más esenciales la búsqueda de belleza.

Silvestre Pérez, maestro de Feng Shui de la Escuela de Feng Shui Natural

A continuación vamos a introducir todos estos conceptos para poder comprender mejor el presente estudio de feng shui.

2. Conceptos de feng shui

2.1. El vacío

El primer paso a la hora de realizar un estudio de feng shui es recomendar hacer vacío.



Si en un lugar hay acumulación de objetos, nada se mueve. Al hacer vacío la energía fluye.

Los objetos materiales crean carga energética, que afecta a la persona, al ser ataduras que salen del plexo solar y acarrear cierta vibración. Al hacer vacío (desprendernos de los objetos con cargas energéticas negativas), se cortan estos lazos, y pueden rellenarse con algo más interesante para la persona, que vibre más en sintonía con su situación actual.

Para hacer vacío:

- Debe ordenarse:
 - Los lugares deben verse despejados y no deben haber objetos o elementos que impidan una utilización normal del espacio físico, es decir, dificultando andar con normalidad, enseres detrás de las puertas o cercanos a las ventanas que no dejen una norma apertura. Los obstáculos deben ser una de las primeras cuestiones en solventarse.
 - Todas las zonas del lugar: trastero, jardín, habitaciones, despacho, etc. Se debe organizar el orden de cada lugar de modo que se necesite poco tiempo y energía para mantenerlo ordenado.
- Deben repararse:
 - Objetos útiles pero que complican el fluir de la energía al no funcionar

correctamente: bombillas, interruptores, pomos de puertas, ventanas, etc.

- Relaciones personales: hay que mantener en paz los lazos entre personas, sobre todo si fallecen. Hay que hacer las paces con nuestros seres allegados. Para llevarlo a cabo de forma sencilla, podemos escribir todo lo que sentimos y pensemos sobre la persona y los eventos que sucedieron, desahogarnos completamente y quemar los papeles (nadie debe leerlos, ni siquiera quien lo escriba), para transmutar los obstáculos entre ambas personas y hacer vacío emocional. Así daremos pie a relaciones más sanas.
- Objetos heredados: hay que limpiarlos energéticamente para no heredar también las emociones de los usuarios anteriores.

- Antigüedades y joyas antiguas: es conveniente conocer la historia del objeto, especialmente si son metales o piedras (porque absorben mucho la energía y es lo que irradian). La madera es menos conductora, se carga más despacio, pero también se limpia con mayor dificultad. Si no conocemos la historia o ésta no fue agradable, mejor no aceptarlos.



- Deben sustituirse: espejos que reproducen imágenes distorsionadas, cristales rotos (ventanas, puertas, mesas, etc.)
- Deben revisarse:
 - Las colecciones: reflexionar si son una inversión vacía de tiempo, que no aportan nada interesante, más que tener la sensación de haber completado algo, o si tienen un valor representativo, es decir, que sirve a la historia y el conocimiento humano.
 - Objetos pendientes: cosas prestadas o que nos han prestado, si han quedado en el aire es necesario ponerlas en claro.

- Deben eliminarse:

- Objetos rotos (que no pensamos arreglar), ya que atraen que más cosas se rompan o que tengamos accidentes.
- Imágenes o fotos tristes o de situaciones, personas u objetos que no deseamos atraer. Objetos que representen cosas desagradables (máscaras indígenas que representen seres enojados o tristes, esculturas a las que les faltan miembros, etc.).

Todas las formas de energía atraen cosas similares.



- Recuerdos desagradables (cartas, regalos, fotos) que nos lleven la atención a hechos no fructíferos.
- Objetos de compromiso: elementos que mantenemos para agradar a quien nos lo regaló pero no nos son propios, que desentonan con el resto del ambiente, para encontrar un equilibrio entre las palabras y las emociones.
- Libros con conocimiento desfasado y que no vibra con nosotros, para permitir

que entre información nueva. La Naturaleza aborrece el vacío y en seguida lo llena con cosas nuevas.

- Naturaleza muerta: flores secas, conchas, piedras, fósiles: representan la muerte y obstaculizan el fluir de la energía.
- Objetos inútiles: trastos, cachivaches, información, colecciones u objetos que nos suponen un coste energético innecesario.
- Reutilizar el Chi: para estar en mayor armonía con nuestro entorno, es conveniente no acumular objetos repetidos (2, 3 o más televisores, coches, electrodomésticos) de los que no tengamos necesidad "vital" y no adquirir envases, cartones, bolsas y un largo etcétera de cosas que podemos reciclar. Los elementos artificiales que no acaban integrándose en el entorno rompen el equilibrio natural de las cosas. Siempre lo más conveniente es reciclar.



2.2. El Chi, Qi o energía vital



La palabra Chi o Qi es ampliamente utilizada en todos los textos chinos que versan sobre medicina, tai chi, chi gong, feng shui, esoterismo y artes diversas. Esta palabra denota a la energía vital que nutre y sostiene todo lo que nos rodea. Existen palabras equivalentes en otras lenguas como *Pneuma* en griego, *Ki* en japonés, *Prana* en sánscrito, etc., todas ellas designan un aliento subjetivo que sostiene al universo.

2.2.1. Sheng Qi y Sha Qi

El Feng shui clásico utiliza la denominación Sheng Qi para expresar la parte positiva y benéfica de esta energía (lugares con buen feng shui) y la palabra Sha Qi para lo contrario, es decir, ambientes pocos favorables.

La forma más directa de saber si el Chi que le rodea es propicio o no, es usar su propia sensibilidad y sentido común. Un lugar con buen feng shui facilita que las personas se sientan bien y experimenten armonía en sus vidas. Un lugar con mal feng shui, facilita la enfermedad, la falta de entendimiento y el caos general por citar algunos adjetivos.

Piense en un río de caudal limpio y movimiento apacible, este genera a su paso (Sheng Qi), piense en un cauce contaminado, estancado o turbulento (Sha Qi). Como los ríos, el Qi invisible se extiende por las direcciones, por las formas y en ciclos de tiempo.

2.3. El Tai Chi

Unos de los símbolos que mejor describen la dualidad y movimiento de la energía Yin y Yang es el conocido símbolo del Tai Chi. Este símbolo aparece dividido en dos partes, una de color blanco o claro (la energía Yang) y otra de color oscuro o negro (la energía Yin), una línea ondulante divide las dos secciones de forma que al crecer la parte Yang decrece la parte Yin, y viceversa al decrecer el Yin aumenta el Yang. En la parte Yin aparece un pequeño círculo de color claro que indica que en las profundidades del la energía Yin se haya energía Yang, de igual forma en la parte Yang aparece un pequeño círculo que contiene energía Yin.



Tanto la energía yang como la energía yin son necesarias y de ellas encontramos infinitos contrastes y grados. Si todo fuera totalmente yang o yin no habría color el mundo, no existiría el cambio y la ausencia de diferencias limitaría la creatividad del universo.

Saber del yang y el yin es saber cómo encontrar el equilibrio en las facetas duales de nuestra existencia. El equilibrio entre estas fuerzas en un ambiente es lo primero que debe observar un practicante del feng shui. El feng shui va más allá en la aplicación de estos contrastes duales cuando entran en juego los 5 elementos o Wu Xing, otra forma de dotar de cualidades esenciales a la energía.

2.4. El Yin y el Yang

Hemos considerado las palabras Sheng Qi Y Sha Qi a modo general. Veamos otras cualidades "duales" que se da al Chi según otros contrastes.

La energía YANG denota actividad, movimiento, luz, y por tanto se relaciona con todo lo que sugiere estos aspectos como puede ser *el Sol, el día, el color rojo, la voz fuerte, el estrés, la vigilia, la vida, el fuego, el ruido, el verano, lo masculino, la expansión y así sucesivamente.*

La energía YIN denota profundidad, tranquilidad, oscuridad relacionándose con *la luna, la noche, el agua, el lado femenino, el color negro o azul, la voz suave, los movimientos tranquilos, la tierra, el sueño, el alma, el otoño, etc.*

2.4.1. El extremo Yin

Algunos síntomas de una actividad en exceso yin pueden ser *falta de movilidad, depresión, tristeza, gusto insano por la oscuridad, consumo de alimentos fríos, uso de colores grises y apagados, voz baja, frecuentar vida nocturna, etc.*

Las soluciones en referencia al espacio, podrían ser incrementar la luz en determinadas áreas de la vivienda, evitar una distribución de mobiliario que crease obstáculos, eliminar objetos estancados y trasteros, buscar colores más luminosos o alegres, ventilar adecuadamente el espacio, no abusar de cuadros y objetos otoñales (el simbolismo influye de una forma sutil), revisar la cercanía de lugares como cementerios, zonas ruinosas, agua estancada, etc. En definitiva se buscaría una dosis de energía más activa y vital (yang) creando un nuevo equilibrio.

2.4.2. El extremo Yang

Algunos síntomas de una actividad en exceso yang pueden ser *el estrés, el nerviosismo acusado, consumo desequilibrado de alimentos fuertes como carnes, alcohol, mariscos o picantes, falta de sueño, uso de colores rojos o ácidos, ausencia de cortinas y protección en la vivienda, música demasiado alta, abuso de juegos, apuestas, conducción rápida y temeraria, etc.*

Consejos de aplicación al espacio serían: luz suave e indirecta, uso de tonos pasteles, cortinas que procuren intimidad, dormitorios sencillos sin elementos de dispersión como televisión u ordenador, música tranquila, cocina con abundancia de frutas y verduras, entornos de poco ruido, etc. Se trata de buscar patrones yin positivos que corrijan la balanza.

Energía Yang	Energía Yin
Luz	Oscuridad
Sol	Luna
Hombre	Mujer
Rojo	Azul
Fuego	Agua
Verano	Invierno
Abierto	Cerrado
Superficie	Profundidad
Rápido	Pausado
Vigilia	Sueño
Rudo	Suave
Ruido	Silencio
Celebración	Oración
Cuerpo	Espíritu

2.5. Los 5 elementos (Wu Xing)

Si los conceptos del Yin y el Yang expresan una dualidad energética como los dos polos de un imán, los 5 elementos representan 5 fases distintas de Qi o Chi. Esta teoría es la piedra angular de muchas prácticas chinas como la medicina, las artes marciales o el propio feng shui. Para su explicación se recurre a cinco elementos simbólicos de la naturaleza, en concreto: El Fuego, la Tierra, el Metal, el Agua y la Madera, cada uno de ellos representa un movimiento, una transformación distinta de Chi.

El elemento **fuego** se le relaciona con la energía en ascensión, con la luminosidad, el verano, a la **tierra** con el movimiento circular y por consiguiente los cambios de ciclo, al **metal** con el movimiento hacia dentro y la estación otoñal, al **agua** con la energía descendente representada en el invierno y la **madera** con el movimiento hacia fuera y energía que aparece en la primavera. Estas son solo algunas de las asociaciones posibles. A continuación presentamos un cuadro con otras asociaciones que nos van a ayudar a entender el estudio y tomar más adelante, decisiones al respecto, aunque no están todas, ya que en medicina china se añaden estados de ánimo, sabores, etc.

ELEMENTO	COLORES	FORMAS	NÚMEROS	ESTACIÓN	FAMILIAR	DIRECCIÓN
FUEGO	ROJO NARANJA VIOLETA	TRIANGULAR	9	VERANO	HIJA MEDIANA	SUBIR
TIERRA	AMARILLO MARRÓN	CUADRADO	2, 5, 8	CAMBIO DE ESTACIÓN	MADRE 7º HIJO HIJO PEQ	CIRCULAR
METAL	BLANCO GRIS METÁLICOS CLAROS	CÍRCULO	6, 7	OTOÑO	PADRE HIJA PEQ	ENTRAR
AGUA	AZUL NEGRO OSCUROS	IRREGULAR	1	INVIERNO	HIJO MED	BAJAR
MADERA	VERDE TURQUESA	FORMAS ALARGADAS	3, 4	PRIMAVERA	HIJO MAYOR HIJA MAYOR	SALIR

Además de las características propias de cada elemento, es necesario comprender cómo interactúan cada uno de los elementos. Existen 3 posibles relaciones: de creación, de control y de debilitamiento. Éstas nos guiarán para realizar un tipo de *cura* o solución u otro.



2.5.1. El ciclo de alimentación o creación

Este da una idea de cómo un elemento es ayudado por otro para su expresión, que a su vez sirve de alimento para crear otro distinto y así sucesivamente en un ciclo continuo. Es una relación de "madre a hijo". Se emplea en feng shui para aumentar o favorecer las características positivas de un determinado espacio. Veamos la secuencia completa:

*La madera alimenta al fuego,
El fuego produce tierra,
La tierra genera metal,
El metal produce agua,
El agua alimenta a la madera.*

Simbólicamente, la **madera** sirve de combustión al fuego avivándolo, el **fuego** al decaer y terminar su expresión crea tierra, (cenizas) semejante a una erupción volcánica que origina nuevas islas, la **tierra** produce el metal (los complejos minerales se extraen de seno de la tierra, en minas, etc.), el **metal** en un proceso de fundición genera agua (sustancia líquida) y por último el elemento **agua** nutre o hacer crecer a la madera, sucediéndose este ciclo continuamente.

Hay que tener en cuenta que esta explicación es una forma simbólica de hablar del ciclo de creación. La mayoría de elementos son fáciles de entender dada las analogías naturales, quizás el más difícil sea el metal que produce agua.

2.5.2. El ciclo de control

Este ciclo representa en qué forma un elemento controla la expresión de otro. Es una relación de "abuelos a nietos". Veamos el ciclo completo:

*El fuego derrite al metal,
El metal corta la madera,
La madera debilita a la tierra,
La Tierra estanca al agua,
El agua apaga el fuego.*

El ciclo de control muestra una forma natural de controlar el sistema, algo parecido al equilibrio natural donde un pez es comido por otro mayor, que a su vez es alimento de otro más grande. Permite un equilibrio general pues todos los elementos son controlados y controladores. Si elemento controlador supera los límites razonables puede convertirse entonces con más razón de ser, en algo parecido a un ciclo destructivo.

2.5.3. El ciclo de debilitamiento o agotamiento

Este ciclo es también conocido como la relación "hijo a madre". Consiste en la inversión del ciclo de creación y describe como un elemento descendiente de su progenitor puede debilitar o agotar a su progenitor. Veamos el detalle completo.

*El metal debilita la tierra,
La tierra debilita al fuego,
El fuego debilita a la madera,
La madera debilita al agua,
El agua debilita metal.*

Decimos por ejemplo que el metal es hijo de la tierra, un exceso de extracción o dominancia de este elemento tiende a agotar la tierra, decimos también que la madera es hija del agua, entendiendo que el crecimiento de la madera (plantas, árboles) merma la cantidad de agua, y así sucesivamente con cada elemento. Este ciclo es una versión más sutil que el ciclo de control.

Su aplicación se extiende a varios métodos de feng shui, como la rama Xuan Kong (estrellas volantes) o Ba Zhai (8 casas), utilizándose generalmente para debilitar los elementos asociados a las estrellas negativas.

En la escuela Xuan Kong se elige siempre la relación amorosa (de creación o debilitamiento, y nunca la de control), ya que aporta resultados amorosos, evitando así el conflicto.

2.6. Los 5 animales celestiales



Dentro de la escuela de la forma se hace alusión constante a una serie de animales simbólicos que reflejan ciertas características favorables para un espacio natural. Los animales a los que se refiere esta escuela son llamados **tortuga negra, ave fénix rojo, dragón verde, tigre blanco y la serpiente amarilla**. Veámoslos:

2.6.1. La serpiente amarilla

Dirección asociada: **Centro**
Elemento: **Tierra**
Color: **Amarillo**



Explicaremos en primer lugar la serpiente, más que nada porque habla del centro, la ubicación de referencia para explicar el resto de animales simbólicos. En la teoría de los 5 elementos el color amarillo está asociado a elemento tierra, al centro virtual del lugar, que puede ser rodeado por los 4 animales restantes.

La serpiente tiene afinidad con este concepto siendo un animal extremadamente receptivo, sensible, que permanece atento percibiendo lo que le rodea.

2.6.2. La tortuga negra

Dirección asociada: **Norte**
Elemento: **Agua**
Color: **Negro**



Este animal refleja un aspecto fundamental para un buen feng shui que es la protección, la solidez, la estabilidad. La tortuga mediante su caparazón, y aparente quietud designa en forma correcta estas necesidades. Si una construcción ha de favorecerse de una tortuga, ha de contar con solidez a su espalda, bien sea una colina, grupo de árboles, edificios cercanos, u otra estructura que le arroje. Una tortuga ha de proteger la espalda de corrientes imprevistas como vientos poco favorables, torrentes de agua incontrolables u otro tipo de agresiones.

Una tortuga debe guardar una configuración armónica pues una inmensa montaña detrás de una vivienda con peligro de desprendimientos, aludes de nieve o tierra acabaría siendo un "animal" peligroso. El feng shui aconseja una colina suave que arroje y cumpla sus objetivos sin llegar a lo hostil.

Si hablamos de una persona buscamos elementos similares que reflejen estos aspectos. Por lo tanto una situación donde nuestra espalda da a una puerta, pasillo, o ventana por la que entran corrientes no constituye el aspecto más sólido. Se necesita un buen respaldo en un asiento o una sólida cabecera en una cama. La tortuga permanece detrás de la serpiente amarilla.

2.6.3. El ave fénix rojo

Dirección asociada: **Sur**
Elemento: **Fuego**
Color: **Rojo**



Esta ave mitológica corresponde al lado inverso de la tortuga, es decir, el frente, la fachada, las vistas que son propias a la mayoría de las construcciones. Si la inmovilidad y la protección es una característica clara de la tortuga negra, el ave fénix necesita cierta amplitud, un área abierta donde recibir energía. Un caso ilustrativo de no contar con ave fénix es un edificio que una vez construido muestra su fachada principal orientada hacia una montaña, otro edificio similar o estructuras que impiden la recepción correcta de energía o Qi. En personas sería estar sentado mirando la pared.

Un ave fénix guarda ciertos principios y aun reflejando la visión abierta, debe atraer el flujo de Chi de forma controlada por lo que una fachada completamente libre a toda influencia no sería muy segura. El ave fénix permanece delante de la serpiente amarilla de forma similar a una mesa baja delante de un sofá o una colina suave en la parte delantera.

2.6.4. El dragón verde

Dirección asociada: **Este**

Elemento: **Madera**

Color: **Verde**

Este animal es quizás uno de los símbolos más representativos del arte chino, pues es raro ver cualquier celebración sin su presencia. El término además es usado para describir las corrientes energéticas, así se habla de *dragones de agua* para describir cómo la energía entra a una casa del exterior por la ventana o la puerta, y de *dragones de montaña* para simbolizar los canales por donde correteja la energía en las cordilleras o paredes.

El dragón verde está ubicado al este, a la izquierda de la serpiente, en forma de una colina, edificio, porche, árbol, armario o cualquier estructura que le arrobe.

La parte izquierda se asocia en occidente, en muchos casos a la intuición, o lo que podríamos decir tacto y sabiduría femenina. En las obras de Carlos Castañeda el lado izquierdo tal y como los describían los antiguos chamanes era el lado mágico y no estrictamente racional del hombre.



2.6.5. El tigre blanco

Dirección asociada: **Oeste**

Elemento: **Metal**

Color: **Blanco**

El tigre es un animal que representa la fuerza, el ímpetu, el arrojo. En consonancia con el dragón verde este animal aparece representado a la derecha de la serpiente amarilla. Es una montaña, edificio, armario, o estructura a la derecha que guarda una relación menos preponderante que el dragón verde.

Se explica este hecho por parte de algunos autores, al decir que la fuerza ha de ir acompañada por la adecuada reflexión y actividad sabia del dragón. En general un tigre menos fuerte que el dragón verde es como anteponer la reflexión y pensamiento correcto a las decisiones viscerales, basadas en la fuerza.



En cualquier caso es necesario contar con el arropo de ambos animales a cada lado de la serpiente amarilla, algo parecido a contar con un buen sofá, o una silla cómoda con reposabrazos. En los antiguos comentarios una configuración respetuosa con los animales, semejante a una herradura, favorece el asentamiento de Chi en una zona concreta.

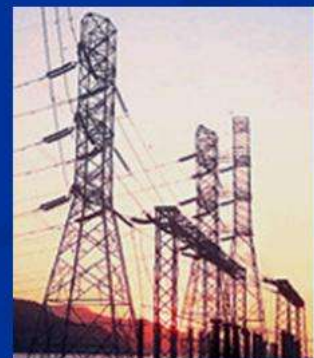
3. Geobiología y la contaminación electromagnética

Cualquier estudio de feng shui debe ir acompañado de una lectura geobiológica. En ella se analizan qué energías sutiles y no tan sutiles contaminan el lugar, pudiendo perjudicar la concentración, el descanso e incluso la salud de los habitantes del espacio.

En primer lugar se hace un análisis con las varillas buscando lugares desfavorables para la salud (como vetas de agua subterráneas, cruces Hartmann o Curry, chimeneas, etc.) y después se medirán las ondas electromagnéticas provenientes de los aparatos eléctricos de la vivienda, de los cables en las paredes y de las instalaciones electromagnéticas provenientes del exterior.

Estos puntos si están localizados en zonas donde se pasan muchas horas, como la cama, el sofá favorito o el asiento donde se trabaja, pueden afectar la salud, desgastando la energía y debilitando el sistema inmunológico, atacando los puntos débiles del individuo, pudiendo provocar a la larga enfermedades crónicas, degenerativas o incluso letales.

La contaminación electromagnética



4. La carta geomántica

Hasta ahora estábamos hablando de elementos comunes en la filosofía china y en cualquier escuela de feng shui. A continuación vamos a adentrarnos en los aspectos que hacen de la escuela clásica de la brújula o Xuan Kong Fei Xing una variante única por su precisión matemática sobre el tiempo y el espacio y la vamos a ir asociando con la lectura del lugar.

La carta geomántica es la distribución del espacio de forma geométrica (en este caso en forma de pastel dividido en 8 partes iguales llamadas *palacios*) junto con unos atributos energéticos basados en unos cálculos matemáticos, que podríamos asimilar a la lectura de una carta astral de un espacio.

El cálculo se basa en la fecha de nacimiento del lugar, dividido en periodos de 20 años. No es tan importante la fecha exacta de construcción del lugar, sino a qué periodo pertenece (Periodo 8: 2004-1984, Periodo 7: 1984-1964, Periodo 6: 1964-1944, etc.).

Además si ha habido obras mayores, que hayan modificado más del 50% de la energía del lugar (suelos, paredes, sistema eléctrico, distribución, etc.) puede que haya habido un cambio de periodo.

Es importante determinar el periodo con exactitud porque puede repercutir en una lectura totalmente distinta del lugar.

También es necesario conocer los grados geográficos a los que está encarada la fachada, porque ésta la segunda variable a tener en cuenta a la hora de hacer el cálculo.

Combinando estos dos datos obtenemos la siguiente lectura:

	S		1 Agua
			2 Tierra
			3 Madera
E		O	4 Madera
			5 Tierra
			6 Metal
			7 Metal
			8 Tierra
	N		9 Fuego

Los dos números superiores de cada cuadro representan a la energía yin del lugar o dragón de montaña en el lado izquierdo, y al lado derecho, la energía yang o dragón de agua que se alimenta con la luz de las ventanas y el viento que entra por ellas. La relación entre estos dos dragones o estrellas será la lectura principal del palacio (octava parte del pastel) y cómo éstos influyen a los habitantes del espacio.

El número central es la representación del tiempo, que leeremos sobre todo en relación a la estrella yang, que es la más activa, aunque tendremos en cuenta cómo influye a ambas y, a su vez, qué relación tiene con las personas que concurren el lugar.

Las dos estrellas inferiores representan, a la izquierda, la estrella anual visitante. Es una estrella de tiempo, y será la que influya más el año de la lectura. A medida que pasen los años (según el calendario chino, que comenzaría a principios de febrero) irá aumentando un número correlativamente. Es importante saber qué estrellas son porque pueden marcar acontecimientos con bastante precisión. Especialmente si tenemos en cuenta la siguiente estrella, a su derecha, que es la del mes.

Para saber cómo leer estas relaciones recordaremos la relación entre los 5 elementos y qué números se corresponden con cada uno:



4.1. Combinaciones y aspectación

Los números o estrellas volantes no son ni buenas ni malas de *per sé*, sino que comportan cierto tipo de energía que a ciertas personas, según su vocación, su carrera (estudios o trabajo) o su manera de ser puedes favorecerles, perjudicarles o enseñarles algo.

Además estas combinaciones pueden ser "curadas", dígase, decorar el lugar con los elementos que equilibran las relaciones entre las estrellas y favorecen los intereses personales. Cuando un lugar está "curado", se dice que está "bien aspectado".

También hay que tener en cuenta que un lugar sólo manifestará la energía de esas estrellas si se "activa" o no, dígase, si hay quien utilice el lugar. Si hay existen ciertos lugares menos favorables, lo mejor es no activarlos, y al contrario, activar/usar aquellos que tengan las mejores combinaciones.

4.2. Números Kua

Los número Kua son aquellos que se calculan según el año de nacimiento de cada persona y los tendremos en cuenta a la hora de leer el espíritu del lugar (los elementos reinantes en la puerta de entrada al lugar) y dónde estas personas pasan más tiempo.

Además de cómo en general la carta geomántica se relaciona con el elemento que el número Kua representa, es decir, cómo se comporta el lugar para las personas que lo ocupan.

También estudia la relación con el dragón montaña (mientras duerme o se relaja) o agua (mientras trabaja o estudia) de la pared más cercana a la persona mientras duerme o está sentada en un lugar donde pase más horas.

4.2.1. 8 aspiraciones

Cada número Kua implica 8 aspiraciones, o lo que es lo mismo, 4 direcciones favorables a las que estar **encarado** mientras se estudia, se trabaja, duerme o uno está sentado más tiempo, y 4 direcciones que son mejor evitar, porque atraen Sha Qi o malas experiencias.

Direcciones favorables

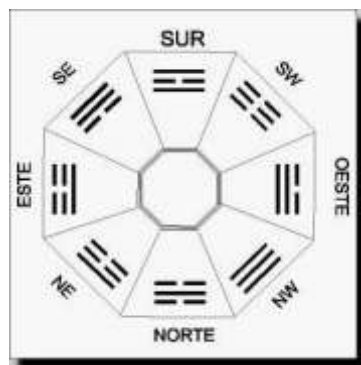
SHENG QI - Dinero	YAN NIAN - Amor	TIAN YI - Salud	FU WEI - Paz
Generación De la Vida: La mejor de las cuatro direcciones favorables. Su energía - Qi - trae prosperidad y respetabilidad.	Relaciones: La segunda dirección favorable favorece las relaciones románticas y armoniosas. Su energía - Qi - trae longevidad y relaciones románticas.	Doctor Celestial: La tercera dirección favorable favorece la salud y longevidad. Su energía - Qi - trae buena salud y relaciones armoniosas.	Estabilidad: La cuarta dirección favorable favorece la estabilidad y la paz. Su energía - Qi - trae paz y estabilidad.

Direcciones desfavorables

HUO HAI- Desgracias	LIU SHA- Enfermedad	WU GUI- Obstáculos	JUE MING- Pérdida total
Favorece las discusiones, lesiones y accidentes de poca importancia. Su energía - Qi - se considera la menos desfavorable.	Favorece el fuego, las lesiones, los accidentes y los pleitos.	Favorece los problemas en las relaciones personales y la mala suerte en el trabajo.	Favorece la desgracia y la enfermedad. Su energía - Qi - es la más dañina y peligrosa. Evita usar este sector para cualquier actividad.

Puedes calcular tu número Kua y tus direcciones favorables [aquí](http://www.fengshui-mundo.com/kua_number.htm).

http://www.fengshui-mundo.com/kua_number.htm



5. Lectura del mapa de estrellas

La lectura del mapa de estrellas implica extraer la carta geomántica del lugar teniendo en cuenta su "fecha de nacimiento" y la dirección de su fachada, y así podríamos obtener lo que en un ser humano, sería su "carta natal". De ese modo tenemos acceso a toda la información del lugar: su lugar de prosperidad, qué mensaje nos da cada palacio u octava, ya que a diferencia de la Escuela de la Forma, cada zona tiene un mensaje muy concreto y particular relacionando elementos, personas, números, energías, animales, dragones...

Y con toda esta información, que además va ligada al tiempo, se puede definir cuándo es mejor momento para hacer reformas o para no hacer ciertas cosas, qué peligros pueden amenazar a sus habitantes, cuándo podrían manifestarse y cómo evitarlos. Si fuera un negocio, además, se puede saber si el tipo de negocio está acorde con el espacio o si lo mejor sería que fuera otro tipo de negocio, así dejar de batallar con el espacio y hacer lo que le fluye al lugar.

El tener esta información tan precisa ayuda a toda la familia también a entender las enfermedades por las que puedan pasar y cómo evitarlas, además de comprender por qué ciertos miembros de la familia se sienten de una manera, y otros de otra, y para quién es más o menos favorable.

Es una verdadera joya.

Como dijo el sabio... *Be wáter, my friend...* Fluye y aprovecha la corriente para tu mayor beneficio...

En amor y servicio,

Diana Árbol

<http://dianaarbol.org>

